



AIRIS

OnePAD 700
Preguntas Frecuentes

1. Tengo algún problema con el funcionamiento del equipo
Cargar los valores por defecto de fábrica

2. Tengo problemas con una aplicación instalada. ¿Qué puedo hacer?
Solucionar problemas con aplicaciones instaladas en Android 2.2

3. ¿Puedo utilizar mi conexión/módem 3G mediante USB?
Soporte para conexiones 3G mediante modems USB

4. ¿Soporta el AIRIS OnePAD 700 contenido en Flash de Adobe?
Reproducción de contenido basado en Flash de Adobe

5. ¿Puede volver a instalarse el sistema operativo o hay alguna versión más actualizada disponible?
Reinstalación del sistema operativo en el AIRIS OnePAD 700

6. ¿Puedo conectar el AIRIS OnePAD 700 a un equipo con un cable USB?
Funcionamiento de los puertos USB del AIRIS OnePAD 700

1. Cargar los valores por defecto de fábrica

En el caso de que su equipo no funcione igual de bien que el primer día, puede seguir este rápido proceso para devolver el AIRIS OnePAD A su estado original de fábrica.

1. Vaya a **Ajustes – Privacidad – Restablecer datos de fábrica**.
2. Cuando sea preguntado, confirme el proceso y la máquina se reiniciará de forma automática y arrancará después de restablecer la configuración original de fábrica.

Importante: Antes de restablecer los datos de fábrica, no olvide hacer una copia de seguridad de sus documentos importantes en una tarjeta de memoria y tenga en cuenta que las aplicaciones tendrán que ser instaladas de nuevo.

2. Solucionar problemas con aplicaciones instaladas en Android 2.2

En el caso de que una aplicación instalada en su equipo se comporte de forma anómala, pruebe con las siguientes soluciones:

1. Desinstale la aplicación desde **Ajustes – Aplicaciones – Administrar aplicaciones**. Después podrá instalarla de nuevo y comprobar si el problema persiste.
2. Busque una versión actualizada de la aplicación a través de Internet, del **Market** o de la web <https://market.android.com>
3. Cargue los valores por defecto de fábrica desde **Ajustes – Privacidad – Restablecer datos de fábrica**.

Importante: Antes de restablecer los datos de fábrica, no olvide hacer una copia de seguridad de sus documentos importantes en una tarjeta de memoria y tenga en cuenta que las aplicaciones tendrán que ser instaladas de nuevo.

3. Soporte para conexiones 3G mediante modems USB

Es normal que un módem USB 3G no funcione al ser conectado en un AIRIS OnePAD 700 porque estos dispositivos no suelen incluir drivers para Android.

Estamos trabajando en dar soporte a alguno de los modelos de módems más extendidos pero debería consultar con su operador sobre el soporte de sus dispositivos para Android o bien buscar en la página del fabricante del módem algún tipo de driver o aplicación.

Otras opciones son utilizar un MiFi (router 3G + WiFi) que facilitan una conexión inalámbrica a través de WiFi e incluyen una batería para dotarlos de cierta autonomía <http://es.wikipedia.org/wiki/MiFi> o bien compartir la conexión a Internet desde un teléfono móvil que permita esta opción a modo de Hotspot.

4. Reproducción de contenido basado en Flash de Adobe

El Flash Player es un añadido o plugin basado en una tecnología de Adobe que resulta muy exigente en cuanto a uso de batería y requisitos técnicos, por lo que es normal que no se encuentre incluido en su AIRIS OnePAD 700 con Android 2.2. Sin embargo, al estar basado en esta versión de Android sí que podría llegar a permitir la instalación de Flash, aunque quizá no la versión oficial de Adobe disponible a través del Market.

En cualquier caso, resulta complicado poder asegurar un nivel de rendimiento adecuado ya que este punto está directamente relacionado con Adobe, sus exigencias técnicas... Seguimos haciendo todo lo posible para mejorar y solucionar el soporte de Flash en este modelo y en el caso de encontrar una solución definitiva la haríamos llegar a nuestros clientes a través de la páginas www.airissupport.com y <http://foro.airis.es>

5. Reinstalación del sistema operativo en el AIRIS OnePAD 700

En caso de que un problema en su AIRIS OnePAD 700 no se solucione desinstalando una aplicación o cargando los valores por defecto, o en el caso de que el servicio técnico así se lo indicara, puede intentar reinstalar el sistema operativo del equipo.

Enlaces de descarga para la versión 2.2 del software:

<http://airis.livedrive.com/item/f11b78b88cfb480ab24462d153e9825b>

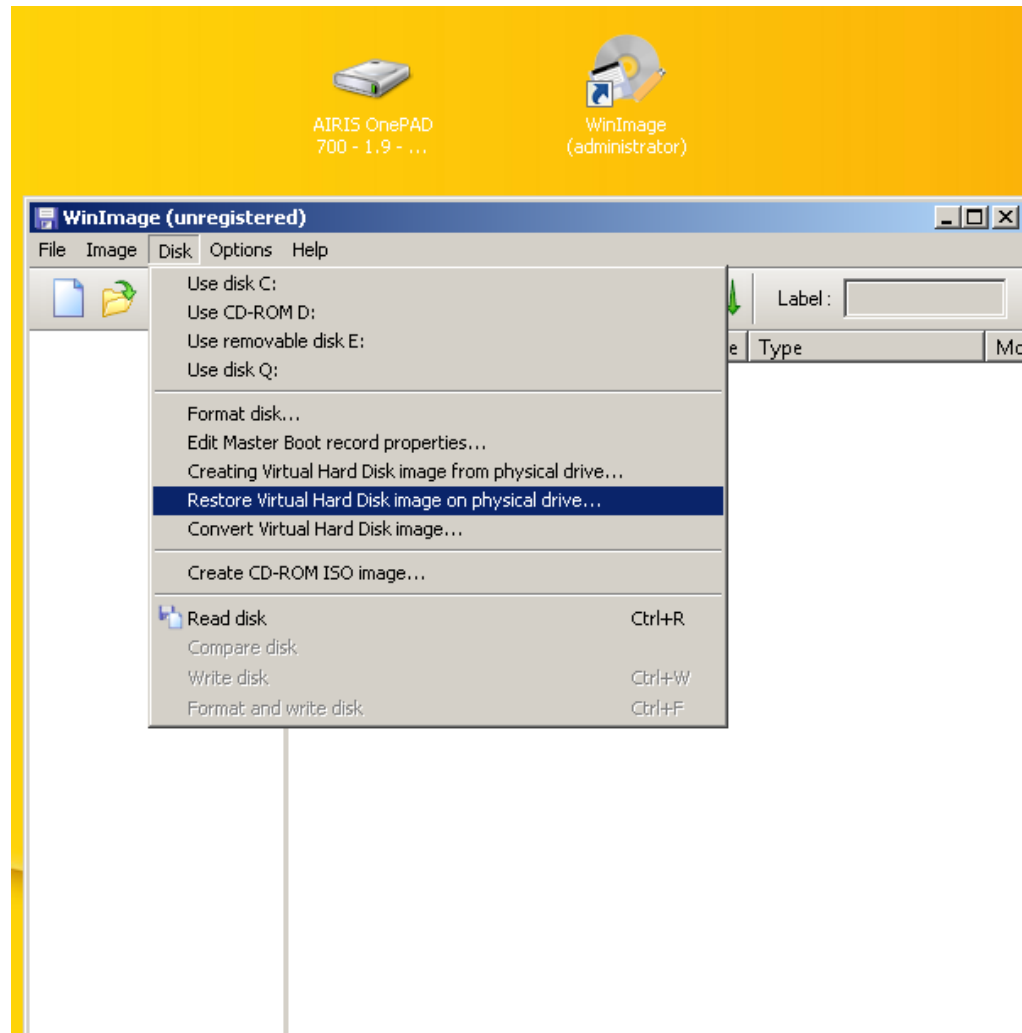
La clave para descomprimir el archivo es **onepad**

Importante: La versión nueva del software **elimina todo el contenido** almacenado en la unidad del AIRIS OnePAD. Es importante hacer una copia de seguridad de los datos antes de proceder a la actualización. De igual forma, las aplicaciones tendrán que volver a ser instaladas y configuradas. Una vez realizada la copia, realice este proceso:

- Vaya a <http://www.winimage.com/download.htm> y descargue la versión de evaluación de 30 días de WinImage. Tanto la descarga como la instalación de WinImage debe hacerse en un equipo con Windows, que además necesitará tener un lector de tarjetas microSD (o uno SD y contar con un adaptador)
- Conecte la tarjeta microSD (sin proteger a la escritura) al PC
- Ejecute la aplicación WinImage con permisos de administrador
- Acepte el acuerdo de licencia y el aviso de que se trata de una versión de evaluación. No es necesaria ninguna clave.
- Siga los pasos que se indican a continuación.

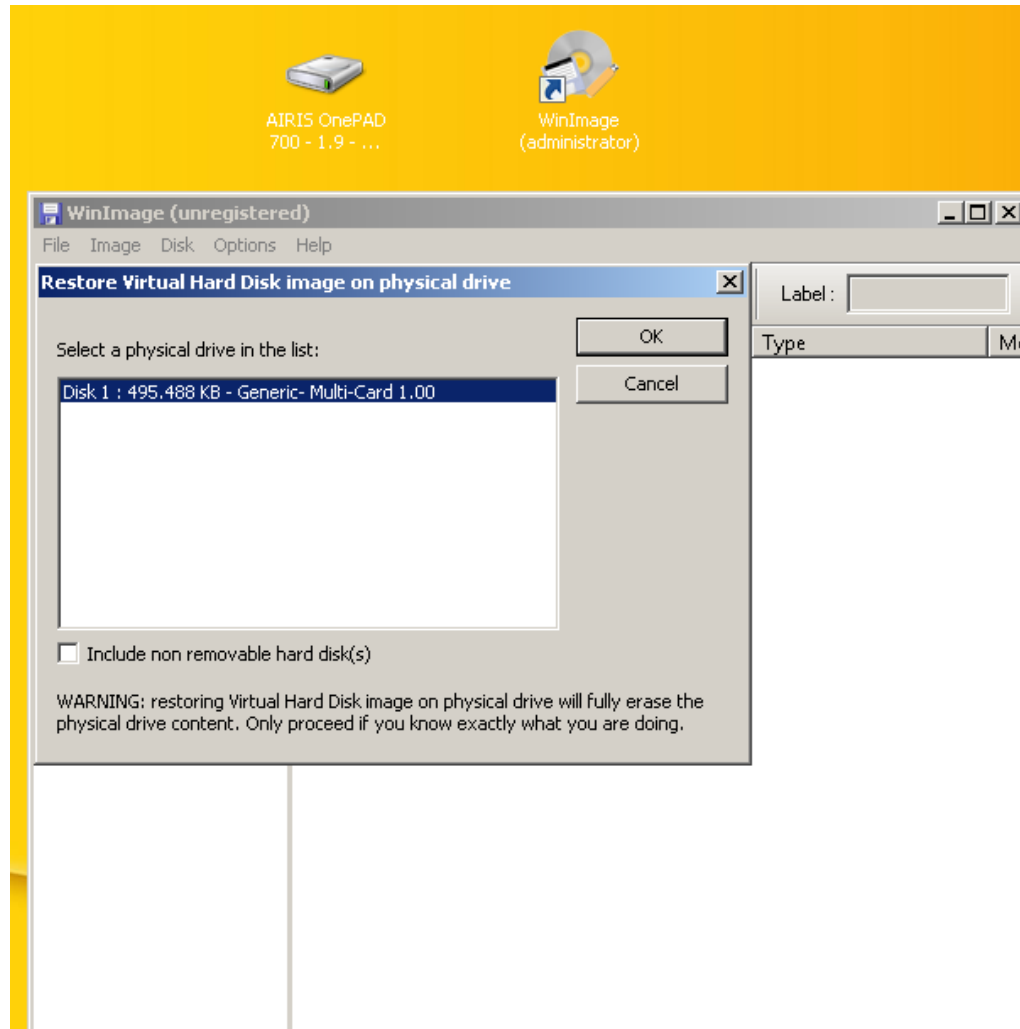
5. Reinstalación del sistema operativo en el AIRIS OnePAD 700

Disk – Restore Virtual Hard Disk image on physical drive...



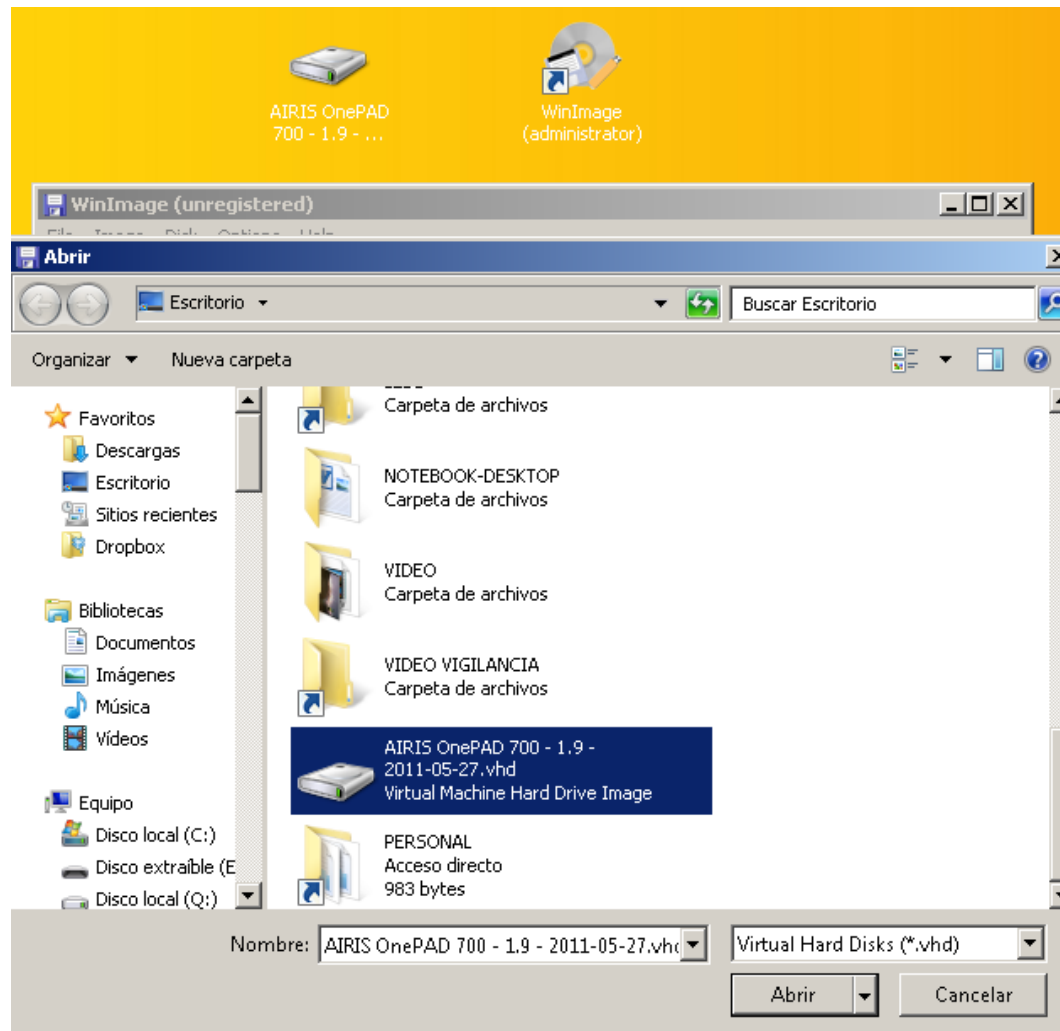
5. Reinstalación del sistema operativo en el AIRIS OnePAD 700

Seleccionar unidad del lector de tarjetas y pulsar OK



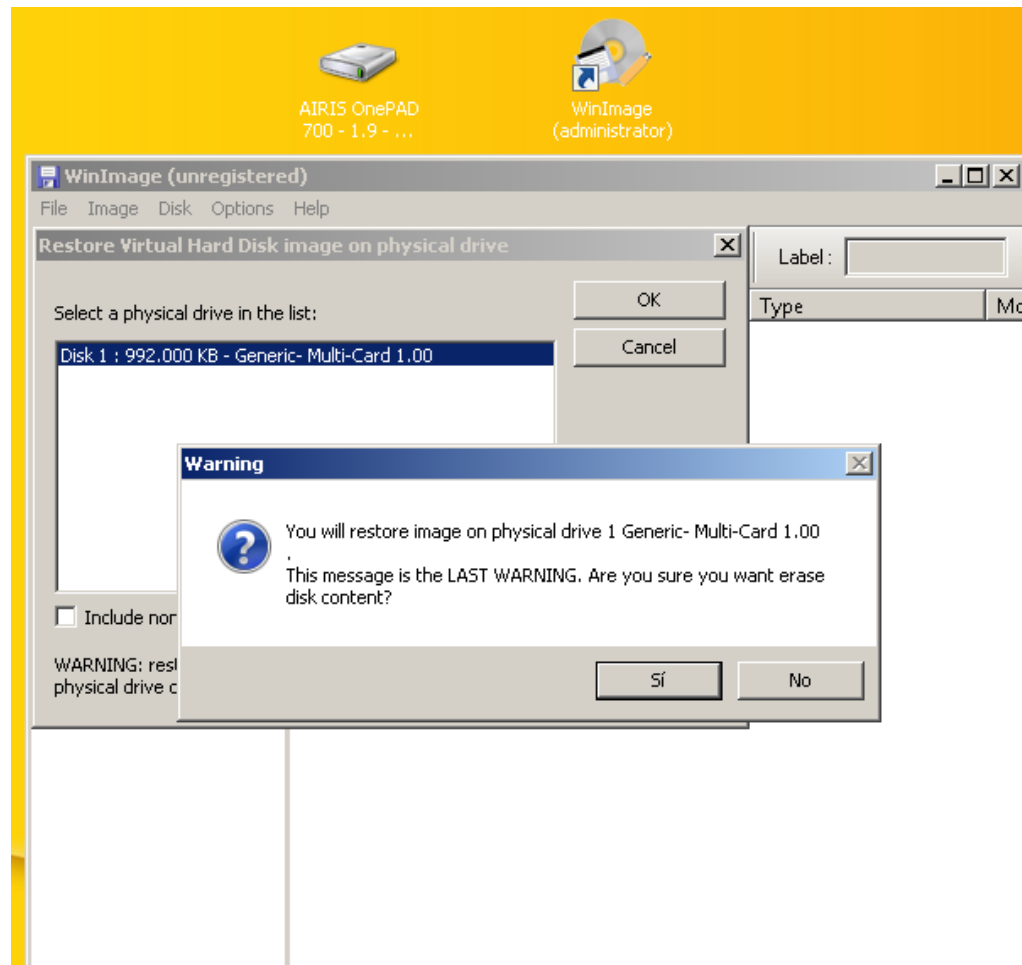
5. Reinstalación del sistema operativo en el AIRIS OnePAD 700

Buscar el archivo .VHD descargado y seleccionar Abrir



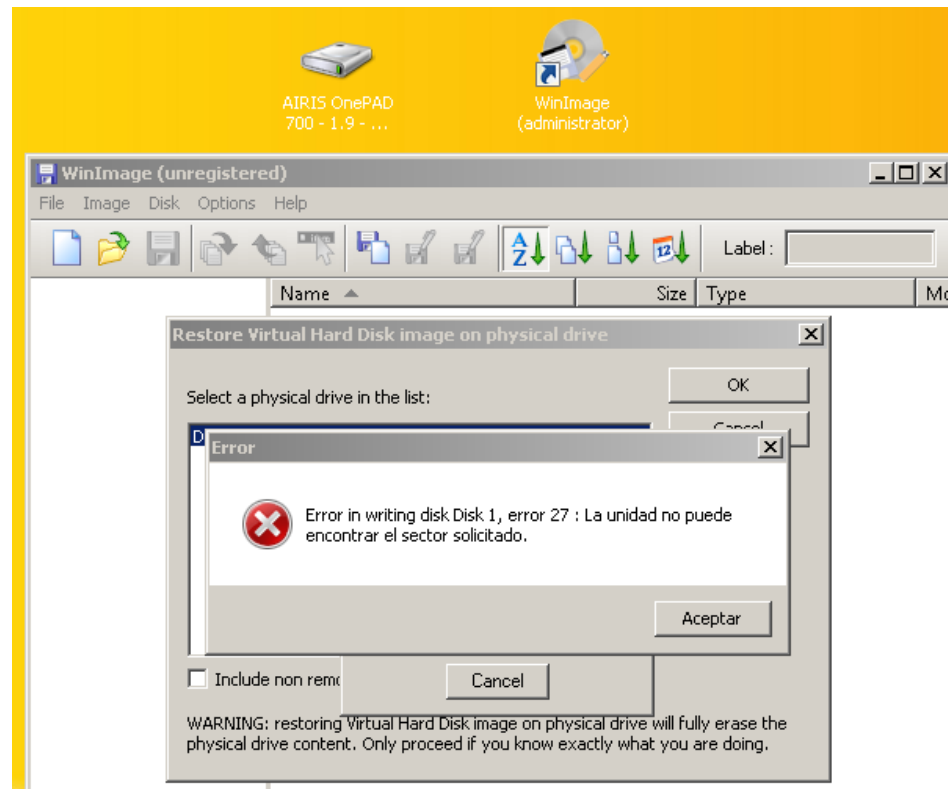
5. Reinstalación del sistema operativo en el AIRIS OnePAD 700

Aceptar el aviso de que los contenidos de la tarjeta serán eliminados y esperar a que se complete el proceso de actualización.



5. Reinstalación del sistema operativo en el AIRIS OnePAD 700

En el caso de que el tamaño de la tarjeta microSD utilizada fuera diferente al utilizado para la realización de este tutorial y la imagen original, podría recibir el siguiente mensaje de error. Sólo tendrá que aceptarlo ya que en la mayoría de los casos la tarjeta se habrá creado de forma correcta incluso habiendo recibido el mensaje de error.



5. Reinstalación del sistema operativo en el AIRIS OnePAD 700

Una vez terminado el proceso podremos retirar la tarjeta e introducirla en el AIRIS OnePAD 700, estando éste apagado. Encendemos el equipo y esperamos que el proceso de actualización se complete (aprox. 1 ó 2 minutos)

Cuando la actualización esté terminada, el equipo nos avisará para que retiremos la tarjeta y se reiniciará de forma automática una vez que lo hagamos.

Importante: La versión nueva del software **elimina todo el contenido** almacenado en la unidad del AIRIS OnePAD. Es importante hacer una copia de seguridad de los datos antes de proceder a la actualización. De igual forma, las aplicaciones tendrán que volver a ser instaladas y configuradas.

6. Funcionamiento de los puertos USB del AIRIS OnePAD 700

Los 2 puertos mini USB integrados en el AIRIS OnePAD 700 permiten la conexión de dispositivos como teclados, ratones, memorias, discos duros... pero NO PERMITEN la conexión del dispositivo con un equipo, ya sea portátil o de sobremesa.

Por tanto, es normal que al conectar a un PC/Portátil la tableta ésta no sea detectada así como tampoco será cargada la batería.