



AIRIS

Preguntas Frecuentes – KIRA Series

1. He apagado o se me ha apagado mi portátil y ahora no enciende...
[Ayuda con el encendido de su equipo](#)

2. ¿Cómo instalo de nuevo mi sistema operativo Linux?
[Instalación de Linux](#)

3. ¿Cómo puedo añadir diccionarios adicionales a OpenOffice.org?
[Instalación de diccionarios en OpenOffice.org](#)

4. ¿Cómo puedo instalar y usar JAVA en mi equipo con Linux?
[Instalación de JAVA en Linux](#)

5. Mi AIRIS KIRA con no detecta dispositivos USB, no reproduce música...
[Actualización del sistema operativo](#)

6. Cómo actualizar la BIOS a su AIRIS KIRA Series
[Actualización de la BIOS](#)

1. Ayuda con el encendido de su equipo

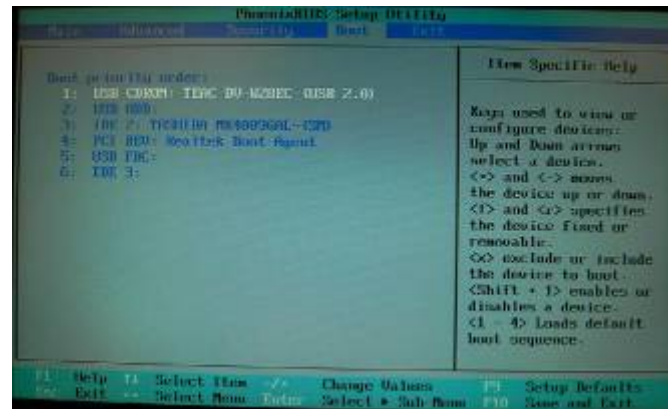
Si ha intentado encender su equipo y no lo consigue, es probable que al haber mantenido pulsado el botón en lugar de haber llevado a cabo una pulsación el equipo se haya “bloqueado” Para solucionarlo, siga estos pasos:

1. Retire cualquier tipo de alimentación (batería y adaptador de corriente AC/DC)
2. Mantenga pulsado durante aprox. 10 segundos el botón de encendido.
3. Conecte la batería y luego el alimentador AC/DC, primero a su equipo y luego a la toma eléctrica.
4. Encienda su portátil con normalidad.

- *Nota: Esta incidencia sólo se presenta si intenta encenderse el equipo con una pulsación mantenida del botón de encendido y si la versión de BIOS es xxxx16 o anterior. Si tiene dudas acerca de su versión o de cómo actualizarla diríjase a consultatecnicas@infinitysystem.es o siga los pasos descritos en el punto [6. Cómo actualizar la BIOS](#)*

2. Instalación de Linux

1. Conecte un óptico USB a su AIRIS KIRA con el disco de recuperación del S.O.
2. Encienda su equipo y presione la tecla F2 para entrar en la BIOS.
3. Compruebe que el óptico USB es reconocido y que figura por encima del disco duro en la secuencia de arranque, tal y como muestra la imagen.



4. Salga de la BIOS guardando los cambios.
5. En el primer menú de la instalación seleccione el idioma del S.O. (inglés, francés o español) con la tecla F2, después seleccione “Instalación – Linpus Linux Lite”.

2. Instalación de Linux

6. Aparece la pantalla de bienvenida donde hay que pulsar el botón de “Siguiente”.
7. Seleccione la partición “Disco completo” y pulse el botón siguiente.
8. Este paso puede tardar de 4 a 5 minutos aproximadamente.
9. Después del mensaje de restauración completa desconecte el óptico externo y pulse el botón salir. El equipo se reiniciará automáticamente.
10. La primera vez que inicie Linux puede aparecer una ventana como la que aparece a continuación. Si tiene un código de servicio introdúzcalo y si no es así pulse “SKIP”.



3. Instalación de diccionarios en OpenOffice.org

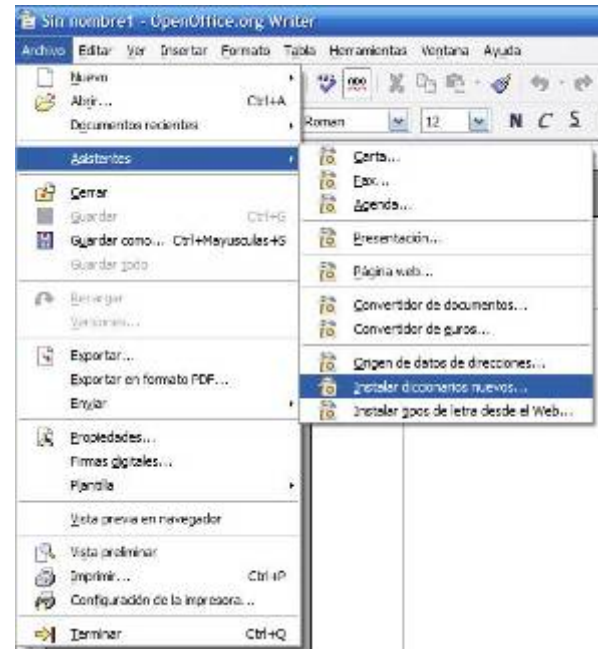
IMPORTANTE: Para la instalación de diccionarios es necesario disponer de conexión a Internet

Iniciamos el asistente de instalación situado en:

Menú “Archivo”

Asistentes

Instalar diccionarios nuevos...



3. Instalación de diccionarios en OpenOffice.org

Aparecerá el asistente para la instalación de los diccionarios. Con el botón “Ctrl” pulsado seleccionamos el idioma del asistente.



Pulsamos ejecutar DicOOo

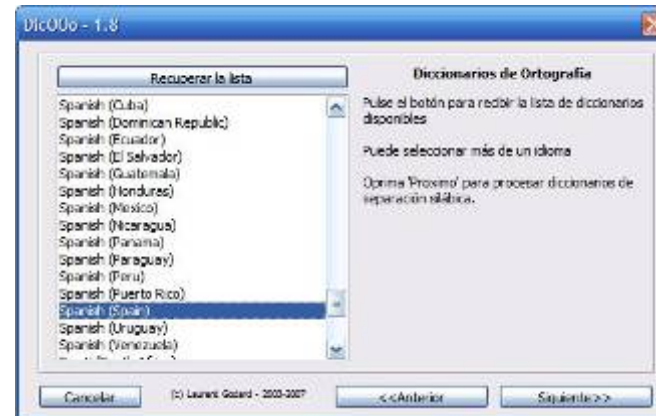


3. Instalación de diccionarios en OpenOffice.org

Nos aparecerá el asistente de descarga de diccionarios. Pulsamos siguiente.

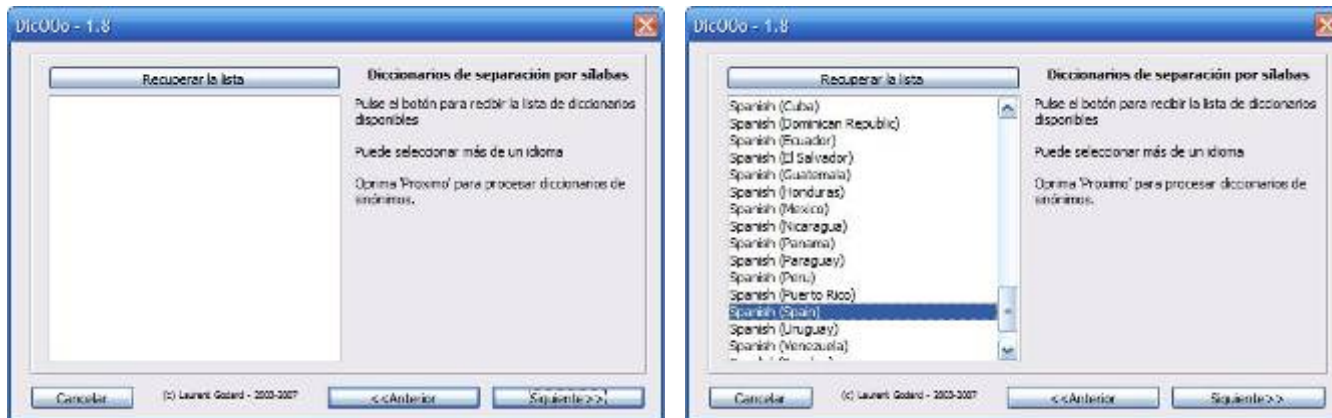


Pulsamos recuperar lista y seleccionamos el diccionario de ortografía que queremos instalar. Pulsamos siguiente

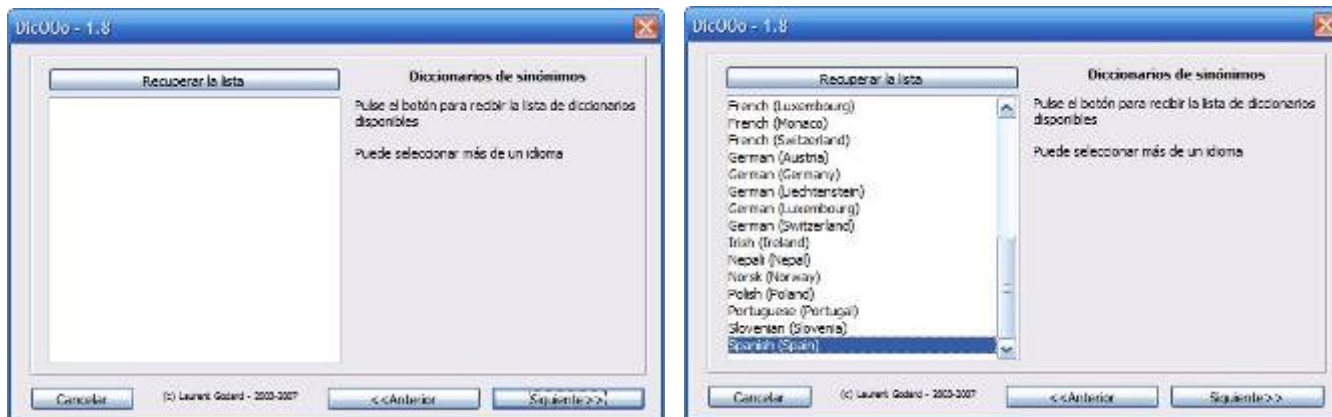


3. Instalación de diccionarios en OpenOffice.org

Pulsamos recuperar lista y seleccionamos el diccionario de separación de sílabas que queremos instalar. Pulsamos siguiente.



Pulsamos recuperar lista y seleccionamos el diccionario de sinónimos que queremos instalar. Pulsamos siguiente.



3. Instalación de diccionarios en OpenOffice.org

Pulsamos el botón siguiente y el asistente empezará la descarga desde Internet de los diccionarios seleccionados. Una vez concluida la descarga se instalarán de forma automática.



4. Instalación de JAVA en Linux

Su AIRIS KIRA Series puede no incluir soporte para aplicaciones JAVA. Si éste es el caso, siga estas instrucciones para la compatibilidad de aplicaciones JAVA.

1. Descargue la última versión disponible en formato RPM:
http://www.java.com/es/download/linux_manual.jsp
2. Ejecute el terminal desde el directorio donde se encuentre el archivo descargado mediante el botón derecho del touchpad.
3. Escribimos el comando **su** para tener privilegios de administrador.
4. Ejecutamos el archivo (en nuestro caso el archivo se llama `jre-6u5-linux-i586-rpm.bin` pero puede cambiar de nombre según la versión) con el comando **`./jre-6u5-linux-i586-rpm.bin`**

El archivo se descomprimirá y aparecerá la licencia. Una vez terminemos de leerla y la aceptemos el programa empezará con la instalación.

4. Instalación de JAVA en Linux

5. Para añadir el plugin de Java al navegador es necesario ejecutar la siguiente orden.

```
In -s /usr/java/jre1.6.0_05/plugin/i386/ns7/libjavaplugin_oji.so  
/usr/lib/mozilla/plugins
```

Nota: la parte de la instrucción escrita en negro puede variar dependiendo de la versión de la maquina virtual Java instalada.

6. Solo queda comprobar la correcta instalación del plugin en el navegador (Firefox) Abrimos el navegador e introducimos en la barra de direcciones `about:plugins` Aparecerá información de los plugins instalados entre los cuales se tiene que encontrar el de Java

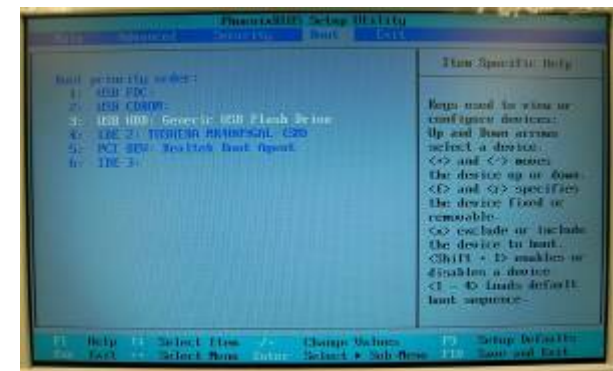
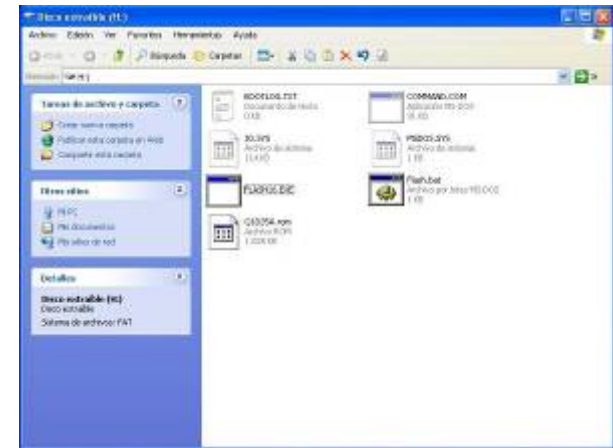
5. Actualización del sistema operativo

Si tiene problemas con la detección de dispositivos USB como memorias, discos duros... el equipo no es capaz de reproducir archivos de audio/video o encuentra problemas con la traducción del sistema operativo Linux, asegúrese de estar utilizando la última versión disponible.

1. Haga una copia de sus documentos.
2. Descargue la última versión disponible desde la siguiente dirección: <ftp://ftp.infinitysystem.es/TEMPORAL/KIRA-LINUX>
3. Utilice estos archivos para descomprimir el contenido (*.ISO) y grabarlo en un DVD con ayuda de alguna suite de grabación.
4. Siga los pasos incluidos en este mismo documento para la instalación de Linux en su equipo (punto 2 de la guía) y reinicie el equipo una vez completado el proceso.

6. Actualización de la BIOS

1. Es necesario un dispositivo externo con arranque en MS-DOS como una memoria USB o una disquetera USB.
2. Añada a la memoria USB los tres archivos (x.bat, x.rom, x.exe) del archivo que podrá encontrar en la siguiente dirección ftp: <ftp://ftp.infinitysystem.es/TEMPORAL/KIRA-BIOS/>
3. Asegúrese de que su equipo está conectado a la red eléctrica mediante el adaptador de corriente y que cuenta con batería suficiente para poder llevar a cabo el proceso.
4. Conecte la memoria USB y entre en la BIOS con la tecla F2. En el Boot de la BIOS coloque este dispositivo el primero en el arranque.
5. Salga de la BIOS guardando los cambios.



6. Actualización de la BIOS

6. El equipo se reiniciará y leerá los archivos de arranque.
7. Desde la línea de comandos, ejecute el nombre del archivo "x.bat". El proceso de actualización se iniciará de forma automática.
Nota: No toque ninguna tecla ni apague el equipo durante el proceso!
8. El equipo se reiniciará una vez finalizado el proceso.
9. Entre en la BIOS de nuevo (F2) y cargue los valores por defecto.
10. Salga de la BIOS guardando los cambios.
Nota: Se recomienda volver a entrar en la BIOS una vez finalizado el proceso y modificar el Boot para situar en primer lugar los dispositivos USB como disqueteras, lectores o discos duros (memorias)

```
Starting...

Microsoft(R) Windows Millennium
(C)Copyright Microsoft Corp 1981-1999.

C:\>dir

Volume in drive C has no label
Volume Serial Number is 1239-E72F
Directory of C:\

FLASH16  EXE       115,219  11-00-06  4:44p
FLASH    BAI           34  04-25-08  6:12p
Q1825A   ROM      1,051,974  04-20-08  3:54p
          3 file(s)      1,167,227 bytes
          0 dir(s)    2,005,669,744 bytes free

C:\>flash_
```

