



AIRIS

**KIRA N8000**

**Preguntas Frecuentes**

**1. Tengo algún problema con el funcionamiento del equipo**  
**Cargar los valores por defecto de fábrica**

**2. Tengo problemas con una aplicación instalada. ¿Qué puedo hacer?**  
**Solucionar problemas con aplicaciones instaladas en Android 2.2**

**3. He instalado una aplicación y no se ve correctamente, ¿qué hago?**  
**Aplicaciones diseñadas para otros dispositivos Android**

**4. ¿Puedo utilizar mi conexión/módem 3G mediante USB?**  
**Soporte para conexiones 3G mediante routers/modems USB**

**5. ¿Soporta el AIRIS KIRA N8000 contenido en Flash de Adobe?**  
**Reproducción de contenido basado en Flash de Adobe**

**6. ¿Puede volver a instalarse el sistema operativo o hay alguna versión más actualizada disponible?**  
**Reinstalación del sistema operativo en el AIRIS KIRA N8000**

## 1. Cargar los valores por defecto de fábrica

En el caso de que su equipo no funcione igual de bien que el primer día, puede seguir este rápido proceso para devolver el AIRIS KIRA a su estado original de fábrica.

1. Vaya a **Ajustes – Privacidad – Restablecer datos de fábrica**.
2. Cuando sea preguntado, confirme el proceso y la máquina se reiniciará de forma automática y arrancará después de restablecer la configuración original de fábrica.

**Importante:** Antes de restablecer los datos de fábrica, no olvide hacer una copia de seguridad de sus documentos importantes en una tarjeta de memoria y tenga en cuenta que las aplicaciones tendrán que ser instaladas de nuevo.

## 2. Solucionar problemas con aplicaciones instaladas en Android 2.2

En el caso de que una aplicación instalada en su equipo se comporte de forma anómala, pruebe con las siguientes soluciones:

1. Desinstale la aplicación desde **Ajustes – Aplicaciones – Administrar aplicaciones**. Después podrá instalarla de nuevo y comprobar si el problema persiste.
2. Busque una versión actualizada de la aplicación a través de Internet o del **Market**.
3. Cargue los valores por defecto de fábrica desde **Ajustes – Privacidad – Restablecer datos de fábrica**.

**Importante:** Antes de restablecer los datos de fábrica, no olvide hacer una copia de seguridad de sus documentos importantes en una tarjeta de memoria y tenga en cuenta que las aplicaciones tendrán que ser instaladas de nuevo.

### 3. Aplicaciones diseñadas para otros dispositivos Android

Android es un sistema operativo muy extendido y usado en dispositivos muy diversos: teléfonos, tabletas o MIDs, equipos portátiles...

Esto puede hacer que aplicaciones diseñadas para un tipo de dispositivo puedan no verse o manejarse correctamente cuando son instaladas en otro.

Dos ejemplos claros son aplicaciones que se ven giradas (diseñadas para teléfonos o tabletas que sí pueden usarse en posición horizontal y vertical indistintamente) o aquellas que requieren de un control a través de una pantalla táctil. Este tipo de aplicaciones pueden no funcionar correctamente en su AIRIS KIRA N8000.

#### 4. Soporte para conexiones 3G mediante routers/modems USB

Es normal que un módem USB 3G no funcione al ser conectado en un AIRIS KIRA N8000 porque estos dispositivos no suelen incluir drivers para Android.

Estamos trabajando en dar soporte a alguno de los modelos de módems más extendidos pero debería consultar con su operador sobre el soporte de sus dispositivos para Android o bien buscar en la página del fabricante del módem algún tipo de driver o aplicación.

Otra opción es utilizar un router 3G + WiFi, denominados MiFi, que facilitan una conexión inalámbrica a través de WiFi e incluyen una batería para dotarlos de cierta autonomía. <http://es.wikipedia.org/wiki/MiFi>

## 5. Reproducción de contenido basado en Flash de Adobe

El Adobe Flash Player es un añadido o plugin que no está incluido por defecto en el AIRIS KIRA N8000.

Puede descargar una versión «no final» de este añadido desde las siguientes direcciones Web. Una vez completada la descarga, ejecute el archivo .APK desde el explorador de documentos KIRA, ya sea desde Local/Download si lo ha descargado desde éste o desde SD/USB si utiliza algún dispositivo de este equipo al haberlo descargado desde otro portátil o PC.

Enlace de Descarga

[http://www.airissupport.com/descargas/Descargas/VARIOS/ANDROID/install\\_flash\\_player\\_apr22\\_forAndImage.apk](http://www.airissupport.com/descargas/Descargas/VARIOS/ANDROID/install_flash_player_apr22_forAndImage.apk)

## 6. Reinstalación del sistema operativo en el AIRIS KIRA N8000

En caso de que un problema en su AIRIS KIRA N8000 no se solucione desinstalando una aplicación o cargando los valores por defecto, o en el caso de que el servicio técnico así se lo indicara, puede intentar reinstalar el sistema operativo del equipo.

Descargue la versión 1.6A del software desde la siguiente dirección:

<http://airis.livedrive.com/item/800c855c5e504f8eae45208f2fcf20af>

La clave para descargar y descomprimir el archivo es **kira**

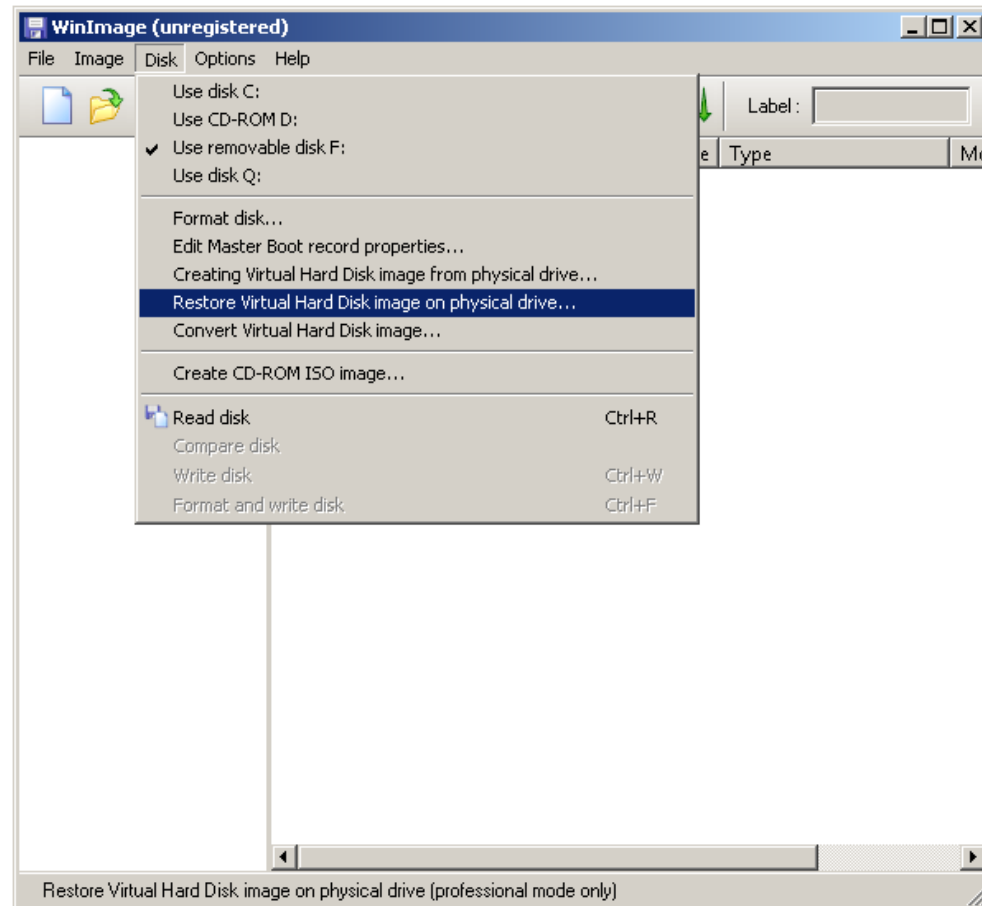


**Importante:** La versión nueva del software **elimina todo el contenido** almacenado en la unidad del AIRIS KIRA. Es importante hacer una copia de seguridad de los datos antes de proceder a la actualización. De igual forma, las aplicaciones tendrán que volver a ser instaladas y configuradas. Una vez realizada la copia, realice este proceso:

- Vaya a <http://www.winimage.com/download.htm> y descargue la versión de evaluación de 30 días de WinImage. Tanto la descarga como la instalación de WinImage debe hacerse en un equipo con Windows, que además necesitará tener un lector de tarjetas SD
- Conecte una tarjeta SD al lector.
- Ejecute la aplicación WinImage con permisos de administrador
- Acepte el acuerdo de licencia y el aviso de que se trata de una versión de evaluación. No es necesaria ninguna clave.
- Siga los pasos que se indican a continuación.

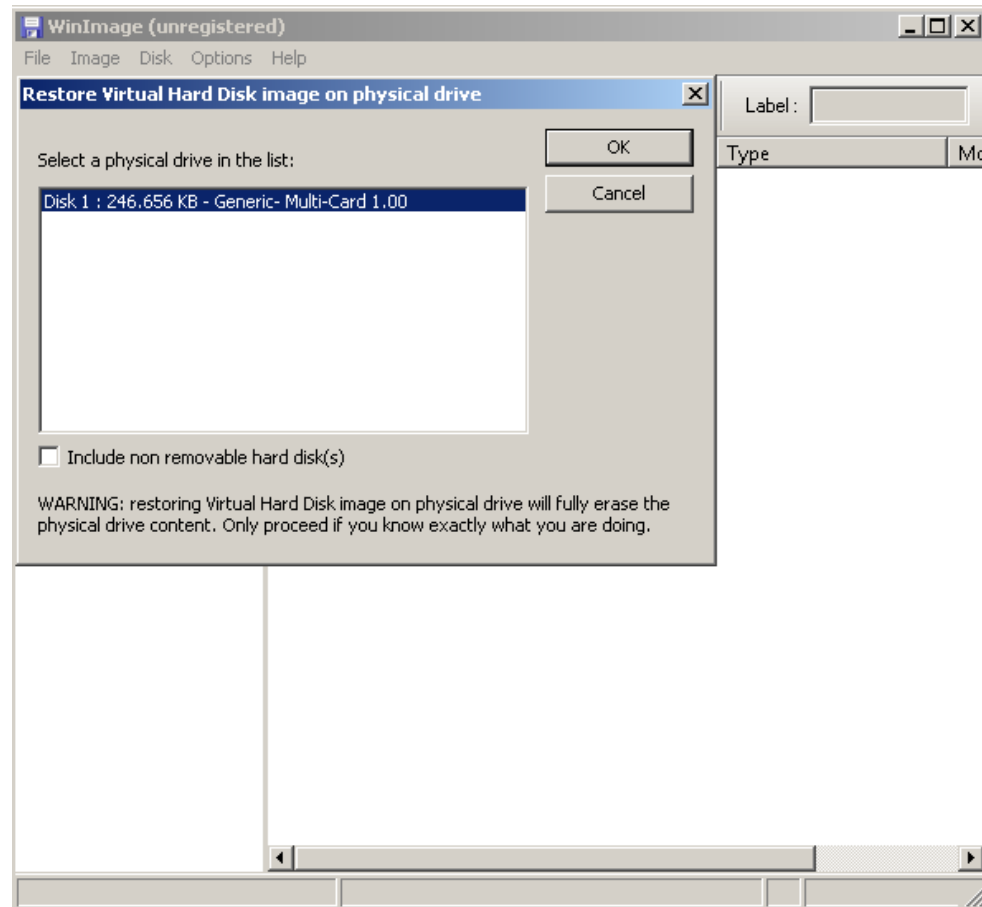
## 6. Reinstalación del sistema operativo en el AIRIS KIRA N8000

Disk – Restore Virtual Hard Disk image on physical drive...



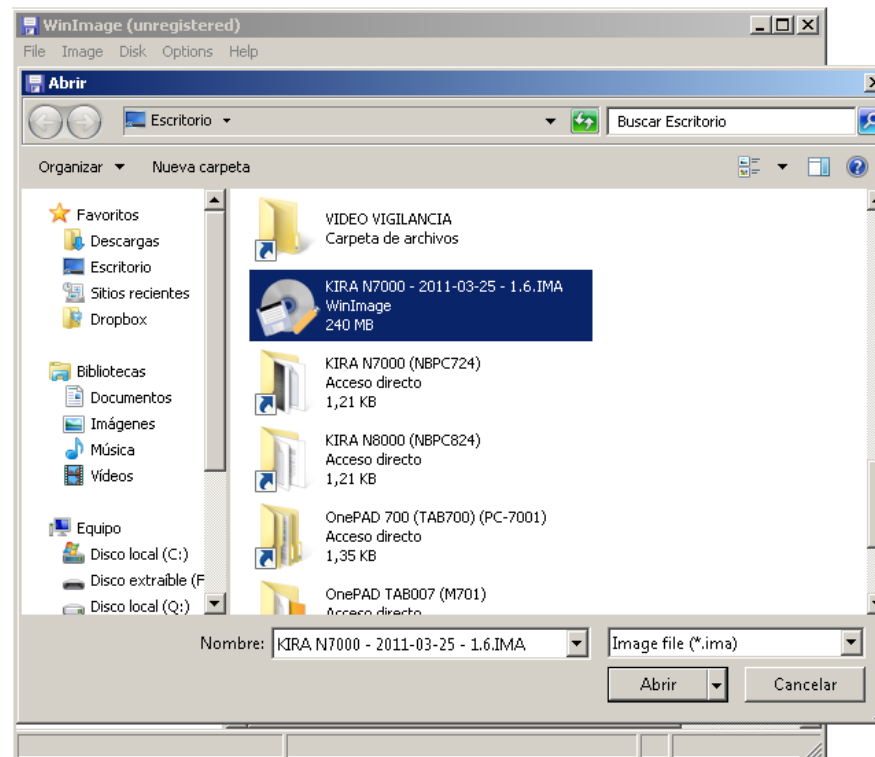
## 6. Reinstalación del sistema operativo en el AIRIS KIRA N8000

Seleccionar unidad del lector de tarjetas y pulsar OK



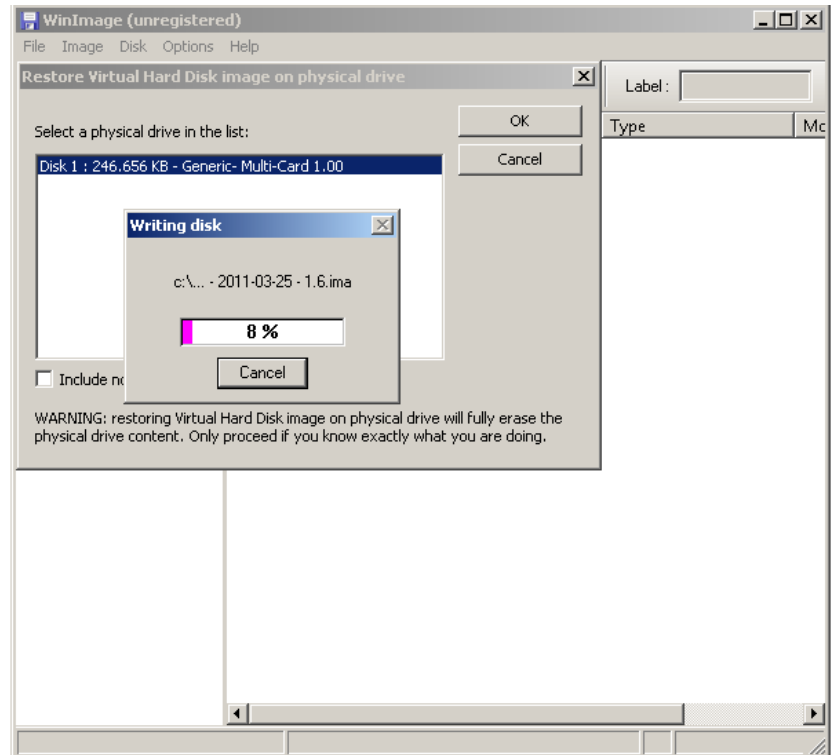
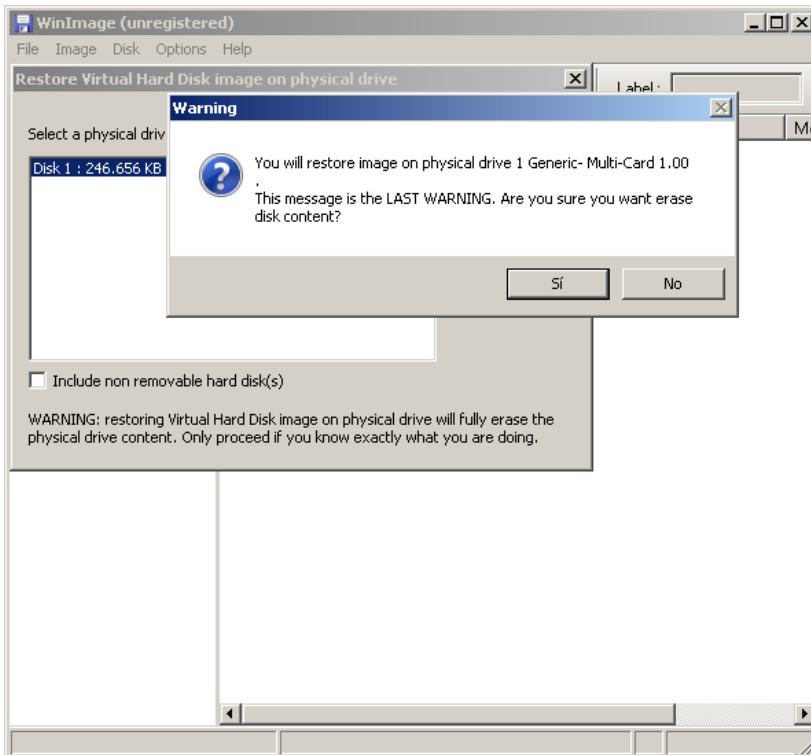
## 6. Reinstalación del sistema operativo en el AIRIS KIRA N8000

Busque el archivo .VHD descargado y seleccione Abrir



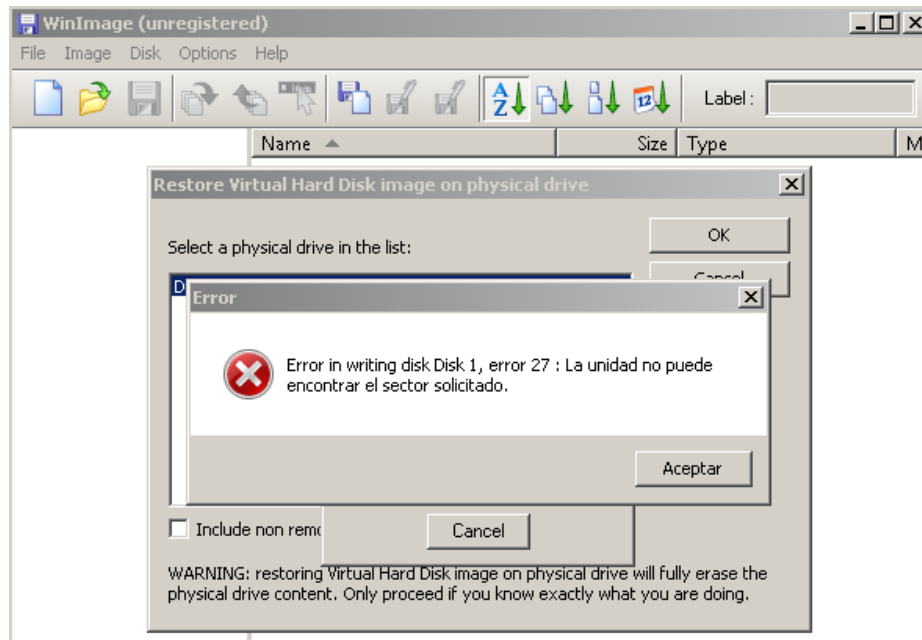
## 6. Reinstalación del sistema operativo en el AIRIS KIRA N8000

Acepte el aviso de que los contenidos de la tarjeta serán eliminados y Espere a que se complete el proceso de actualización.



## 6. Reinstalación del sistema operativo en el AIRIS KIRA N8000

En el caso de que el tamaño de la tarjeta SD utilizada fuera diferente al utilizado para la realización de este tutorial y la imagen original, podría recibir el siguiente mensaje de error. Sólo tendrá que aceptarlo ya que en la mayoría de los casos la tarjeta se habrá creado de forma correcta incluso habiendo recibido el mensaje de error.



## 6. Reinstalación del sistema operativo en el AIRIS KIRA N8000

Una vez terminado el proceso podremos retirar la tarjeta e introducirla en el AIRIS KIRA N8000, estando éste apagado. Encendemos el equipo y esperamos que el proceso de actualización se complete (aprox. 1 ó 2 minutos)

Cuando la actualización esté terminada, el equipo nos avisará para que retiremos la tarjeta y se reiniciará de forma automática una vez que lo hagamos.

**Importante:** La versión nueva del software **elimina todo el contenido** almacenado en la unidad del AIRIS KIRA. Es importante hacer una copia de seguridad de los datos antes de proceder a la actualización. De igual forma, las aplicaciones tendrán que volver a ser instaladas y configuradas.